

2021

Kokemäen kalatalousalueen käyttö- ja hoitosuunnitelma



tekijöiden nimet

Länsi-Suomen kalatalouskeskus

13.8.2021

I. Sisällys

1	Johdanto	3
2	Suunnitelma Kokemäen kalatalousalueelle	6
2.1	Perustiedot vesialueesta sekä kalakantojen ja kalastuksen (ml. ravut) nykytilasta	6
2.1.1	Vesialue.....	6
2.1.2	Vesistöjen kuvaus ja vedenlaatu	7
2.1.3	Kalakantojen nykytila.....	13
2.1.4	Kalastuksen nykytila.....	14
2.2	Kalakantojen ja kalastuksen (ml. ravut) tavoitetilat ja osatavoitteet	16
2.2.1	Osatavoitteet.....	16
2.3	Vesialueiden käytön alueellinen suunnittelu ja yhteistoiminnan kehittäminen kalatalousalueella	19
2.3.1	Kalataloudellisesti merkittävät alueet.....	19
2.3.2	Kaupalliseen kalastukseen hyvin soveltuvat alueet ja niillä käytettävät pyydykset	19
2.3.3	Kalastusmatkailuun hyvin soveltuvat alueet.....	19
2.3.4	Vapaa-ajankalastuksen yhtenäislupa-alueet ja järjestelmän kehittäminen.....	20
2.3.5	Yhteistoiminnan kehittäminen kalatalousalueella	21
2.4	Toimenpiteet kalakantojen hoitamiseksi ja kalastuksen kehittämiseksi.....	22
2.4.1	Ehdotukset kalastuksen säätelytoimenpiteiksi.....	22
2.4.2	Suunnitelma kunnostustoimenpiteistä.....	23
2.4.3	Suunnitelma istutuksista	24
2.4.4	Ehdotukset kalastuksen kehittämistoimenpiteiksi	25
2.5	Suunnitelma kalastusta ja kalakantoja koskevan seurannan järjestämisestä.....	26
3	Suunnitelma kalastuksenvalvonnan järjestämisestä	27
4	Vaelluskalojen, uhanalaisten kalakantojen ja biologisen monimuotoisuuden huomioon ottaminen toimenpiteissä.....	29
5	Täpläravun ja muiden vieraslajien huomioon ottaminen toimenpiteissä KESKEN	30

6	Ehdotus kalastuksenhoitomaksuina kerättävien varojen omistajakorvauksiin käytettävän osuuden jakamiseksi.....	30
7	Alueellinen edunvalvonta.....	32
8	Suunnitelma viestinnästä.....	33
9	Käyttö- ja hoitosuunnitelman toimeenpano.....	34
10	Vaikuttavuuden arviointi ja suunnitelman päivitys	36
11	LÄHTEET	Virhe. Kirjanmerkkiä ei ole määritetty.
12	38
13	LIITTEET: Yksityiskohtaisemmat lisätiedot	38

I Johdanto

Satakunnassa Kokemäen, Huittisten, Punkalaitumen ja Huittisten kuntien alueella sijaitsevaan Kokemäen kalatalousalueeseen kuuluu nimensä mukaisesti sen halki virtaava Kokemäenjoki, Loimijoki, niiden lukuisat sivujoet ja järvet, joista suurin on erinomaisena kuhajärvenäkin tunnettu kraaterijärvi Sääksjärvi.

Kalatalousalueen vesipinta-ala on 6898 hehtaaria (sääntöjen vahvistamisen hetkellä vuonna 2019), ja tästä lähes puolet, eli 3318 hehtaaria kuuluu Sääksjärveen. Kokemäen kalatalousalueelle onkin leimallista, että monista jokialueista johtuen rantakilometrejä on vesialueiden pinta-aloihin nähden erittäin paljon. Tämä luo alueiden käytön suunnittelulle ja kalakantojen hoidolle toisaalla monia mahdollisuuksia ja toisaalla taas etenkin hallintoon liittyen joitakin haasteita. Erilaiset virtavesityypit padotusta Kokemäenjoesta ruskeansävyyiseen Loimijokeen ja edelleen pieniin, lähes luonnontilaisiin puroihin ovat kaikki yhteydessä toisiinsa, mutta tarjoavat silti elinympäristön toisistaan poikkeaville kalalajeille ja muille vesieliöille.

Kalastuslain mukaan kalatalousalueen tulee laatia itselleen käyttö- ja hoitosuunnitelma, jossa linjataan tärkeimmät kalatalousalueen kalavaroja koskevat päätavoitteet ja toimenpide-ehdotukset, joilla tavoitteet saavutetaan. Suunnitelman tarkoitus on turvata kalatalousalueen kalavarojen kestävä ja monipuolinen tuotto ja käyttö sekä biologinen monimuotoisuus, ja edistää vapaa-ajankalastuksen sekä kaupallisen kalastuksen toimintaedellytyksiä. Lisäksi käyttö- ja hoitosuunnitelmassa on kirjattu tavoitetilat muun muassa kalastusmatkailun kehittämiseksi.

Käyttö- ja hoitosuunnitelma on voimassa kymmenen vuotta, ellei kalatalousalueen kalakannoissa tapahdu niin oleellisia muutoksia, ettei suunnitelman toteuttaminen enää täyttäisi sille asetettuja tavoitteita. Pitkästä voimassaoloajasta johtuen suunnitelmassa ei esitetä kovin yksityiskohtaisia toimenpiteitä, vaan sitä täsmennetään vuositasolla kalatalousalueen toimintasuunnitelmalla.

Käyttö- ja hoitosuunnitelman sisällöstä määrätään kalastuslaissa. Suunnitelman on sisällettävä muun muassa perustiedot kalatalousalueen kalakannoista ja vesialueista sekä suunnitelmat kalastuksen kehittämis- ja edistämistoimenpiteiksi, kalakantojen hoitotoimenpiteiksi ja uhanalaisten lajien ja vaelluskalojen turvaamiseksi. Suunnitelman pitää huomioida muun lainsäädännön vaatimukset kalakantojen käytölle ja hoidolle, kalavarojen valtakunnalliset hoitosuunnitelmat sekä muut kalavarojen käyttö- ja hoitosuunnitelmat, joiden toteuttamiseen suunnitelma voi vaikuttaa.

Kokemäen kalatalousalueella valtakunnallisista hoitosuunnitelmista merkittäviä ovat kansallinen

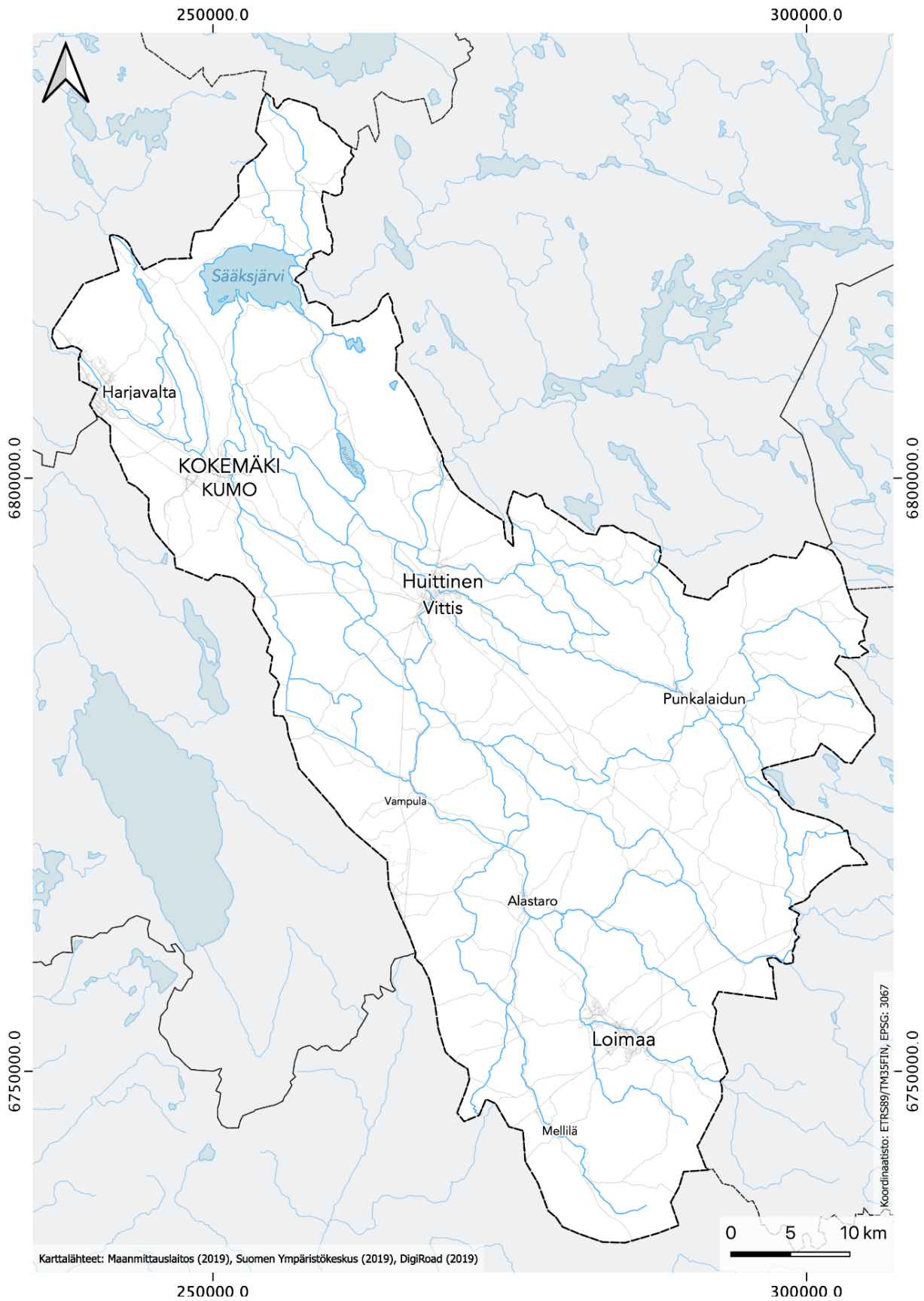
lohi- ja meritaimenstrategia kalatiestrategia ja kansallinen rapustrategia. Muista ohjelmista ja strategioista Kokemäen kalatalousalueen käyttö- ja hoitosuunnitelman laadinnassa on huomioitu muun muassa Kotimaisen kalan edistämishjelma ja vapaa-ajankalastuksen kehittämisstrategia.

Käyttö- ja hoitosuunnitelman rakenne perustuu niin kutsuttuun kalavarojen käytön ja hoidon ohjauspyörään ((kts. Salminen ja Böhling (toim.) 2018), Kalatalousalueen käyttö- ja hoitosuunnitelmaan mallirunkoon (Salminen ym. 2018) ja lisäksi siihen on sisällytetty soveltuvin osin osioita pilottihankkeena toimineesta *Ehdotus Porvoon-Sipoon kalatalousalueen merialueen käyttö- ja hoitosuunnitelmaksi* (Lappalainen ym. 2019).

Alussa on kuvattu vesialueen, kalastuksen ja kalakantojen nykytila ja niiden kehittämistarpeet. Näiden pohjalta on asetettu yleinen tavoitetila, sekä yksityiskohtaisemmat osatavoitteet, jotka kuvataan luvussa XX. Osatavoitteille on määritelty konkreettiset keinot, joilla ne on tarkoitus saavuttaa ja mittarit, joilla arvioidaan tavoitteen toteutumista. Nämä esitetään taulukkomuodossa suunnitelman liitteessä XX

Yllä esitettyyn suunnitteluvaiheeseen ovat osallistuneet/osallistuvat kalatalousalueen jäsenet (kalastusoikeuden haltijat/vesialueen omistajat ja valtakunnalliset kalastusalan järjestöt) sekä alueelliset ympäristönsuojelu- ja luonnonsuojeluyhdistykset, joilla on läsnäolo- ja puheoikeus yleiskokouksessa. Olemassa olevan tiedon ja kokemuksen lisäksi on kuultu ulkopuolisia asiantuntijoita. Kuulemistilaisuudet? Muut keinot? Kyselylomake ->

Kun suunnitelma on valmistunut ja ELY-keskus on sen hyväksynyt, alkaa varsinainen suunnittelukausi, joka kestää kymmenen vuotta. Tänä aikana käyttö- ja hoitosuunnitelma ohjaa kalastusta, kunnostuksia ja istutuksia. Myös viranomaisten on otettava käyttö- ja hoitosuunnitelman linjaukset huomioon päätöksenteossa. Suunnittelukauden aikana vaikuttavuutta arvioidaan luvussa XX esitetyllä tavalla.



Kuva 1. Kokemäen kalatalousalueen kartta. Ei lopullinen, pääuoma paksummalla, voimalaitokset näkyviin. Tarvitaanko kaaviokartta, jossa sivujoet?

2 Suunnitelma Kokemäen kalatalousalueelle

2.1 Perustiedot vesialueesta sekä kalakantojen ja kalastuksen (ml. ravut) nykytilasta

Kokemäen kalatalousalueeseen kuuluu Kokemäenjoki välillä Harjavallan voimalaitospato-Äetsän voimalaitospato, Loimijoki sivujokineen ja järvet, joista suurin ja kalataloudellisesti merkittävin on 3318 hehtaarin suuruinen Sääksjärvi. Kalatalousalueen vesipinta-ala on 6898 hehtaaria. Koko kalatalousalueen kartta kuvassa I. Yksityiskohtaisemmin jokialueita kuvaavat kartat kuvissa xx ja xx.

Käyttö- ja hoitosuunnitelma käsittelee kalatalousaluetta kokonaisuutena keskittyen Sääksjärveen sekä kalataloudellisesti merkittävimpiin jokialueisiin, joista on hyvin tietoa saatavilla. Pienemmät järvet, ja jotkin sivujoet on runsaasta lukumäärästä johtuen jätetty pois käyttö- ja hoitosuunnitelmasta.

Vaikka jokea tai järveä ei olisi käyttö- ja hoitosuunnitelmassa mainittu, voidaan sitä kehittää esimerkiksi kalastuskohteena tai kalataloudellisesti arvokkaana kohteena, mikäli suunnittelukauden aikana tällaisia potentiaalisia kohteita löytyy. Pienilläkin vesimuodostumilla saattaa olla suuri merkitys vapaa-ajankalastuskohteita ja myös luonnon monimuotoisuuden kannalta. On esimerkiksi mahdollista, että suunnittelukauden aikana jostain joesta löytyy uhanalaista jokirapua tai esimerkiksi alkuperäinen taimenkanta.

2.1.1 Vesialue

Kokemäen kalatalousalueen vesialueet ovat jakautunut 476 vesialuelohkoon (Kalpa 12/2020).

Kokemäen kalatalousalueella on vain muutamia suuria vesialueita (taulukko I)

Yli 1000 hehtaarin suuruisia vesialueita on vain yksi, 500–1000 suuruisia alueita on kaksi, ja 100–500 hehtaarin kokoisia alueita viisi. Näistä alueista yksi on käytännöstä lintujärvi, jolla ei ole kalataloudellista merkitystä. Vesialueen tulee olla pinta-alaltaan 50 hehtaaria, tai jokialueella 30 hehtaaria, jotta sen omistajalla on kalatalousalueen kokouksessa äänioikeus. Näitä yli 30 hehtaarin kiinteistöjä on Kokemäen kalatalousalueen omistusyksiköiden lukumäärästä vain 23 kappaletta, vaikkakin ne pinta-alaltaan ovatkin 70 % kalatalousalueen vesialueista.

Yli 10 hehtaarin vesialueet ovat kaikki joko yhteisiä vesialueita, tai voimalaitosten omistuksessa, paitsi Puurijärven ja Isosuon kansallispuisto, jonka omistaa Metsähallitus.

Osakaskuntien järjestäytymisaste on heikko. Suurimmat osakaskunnat sijaitsevat Sääksjärvellä. Sääksjärvellä on valmisteltu osakaskuntien yhdistymistä siten, että koko järvi olisi yhtä osakaskuntaa.

Taulukko 1. Kokemäen kalatalousalueen omistusyksiköiden lukumäärät ja pinta-alat kokoluokittain (Kalpa 12/2020)

pinta-ala	vesialueiden lukumäärä	osuus lukumäärästä %	kokonaispinta-ala, ha	osuus kokonaisalasta %
1000 >	1	0,2 %	1073	16 %
500–1000	2	0,4 %	1484	23 %
100–500	5	1,1 %	1342	21 %
50–100	5	1,1 %	327	5 %
30–50	10	2,1 %	366	6 %
10–30	53	11,1 %	942	14 %
1–10	229	48,1 %	949	15 %
< 1 ha	171	35,9 %	52	1 %
Yhteensä	476		6535*	

*Huom. pinta-ala ei täsmää virallisen pinta-alan kanssa (kpl 2.1)

2.1.2 Vesistöjen kuvaus ja vedenlaatu

2.1.2.1 Vesistöjen tila suunnittelukauden alussa

Vesien tilaa luokitellaan osana vesienhoitolain soveltamista ja vesipuidedirektiivin täytäntöönpanoa. Tavoitteena on vesien tilan huononemisen estäminen, ja vähintään hyvä ekologinen ja kemiallinen tila. Voimakkaasti muutetuissa vesistöissä, kuten Kokemäenjoessa ympäristötavoite on hyvä **saavutettavissa** oleva tila.

Vesimuodostuma voidaan nimetä voimakkaasti muutetuksi, jos seuraavat kolme edellytystä täyttyy:

1) vesimuodostumaa on muutettu rakentamalla tai säännöstelemällä, mistä on seurannut vesiekosysteemin tilan huonontuminen

2) hyvää ekologista tilaa ei voida saavuttaa aiheuttamatta merkittäviä haitallisia vaikutuksia vesistön tärkeille käyttötavoitteille, kuten tulvasuojelulle, vesivoimatuotannolle tai virkistyskäytölle tai ympäristön tilaan laajemmin

3) vesistön rakentamisella saatua hyötyä ei voida saavuttaa muilla teknisesti ja taloudellisesti toteuttamiskelpoisilla sekä ympäristön kannalta merkittävästi paremmilla keinoilla.

Kokemäenjoen keskiosa kuuluu erittäin suuriin kangasmaiden jokiin. Sen ekologinen tila on tyydyttävä ja hydrologis-morfologinen tila huono.

Loimijoki kuuluu suuriin savimaiden jokiin ja kuten Kokemäenjoki, se on myös voimakkaasti muutettu. Loimijoen ekologinen tila on välttävä ja hydrologis-morfologinen tila on huono.

Punkalaitumenjoki ja Kourajoki eivät ole voimakkaasti muutettuja. Niiden ekologinen tila on välttävä. Kourajoen hydrologis-morfologinen tila on tyydyttävä ja Punkalaitumenjoen hyvä.

Sääksjärvi on Kokemäen kalatalousalueen suurin järvi. Sen pinta-ala on 3318 hehtaaria, keskisyyvyys on 3,7 metriä ja suurin syvyys 9 metriä. Sääksjärvi kuuluu mataliin humusjärviin. Sen ekologinen tila on tyydyttävä ja kemiallinen tila hyvää huonompi ja hydrologis-morfologinen tila hyvä. Sääksjärvi on rehevöitynyt ja talvisin alusvedessä on esiintynyt happivajausta.

Happamat sulfaattimaat

Kokemäenjoen alaosan-Loimijoen osa-alueella on havaittu todennäköisiä happamia sulfaattimaita. Näistä aiheutuvia ongelmia ovat muun muassa vesistöjen happamoituminen ja haitallisten metallien liukeneminen maaperästä. Tämä aiheuttaa pintavesien kemiallisen ja ekologisen tilan heikentymistä ja jopa kalakuolemia. Happamuudesta aiheutuvien haittojen arvioidaan lisääntyvän ilmastonmuutoksen edetessä. Ehdotuksessa vesienhoidon toimenpideohjelmaksi esitetään pääasiassa maatalouteen liittyviä happamuuden torjuntakeinoja.

Järvimalmi

Sääksjärvelle muodostuu järvimalmia eli rautaoksidisaostumia. Saostumien rauta on peräisin rautapitoisten kivilajien eroosiosta. Järvimalmilla ei ole vaikutusta kalastoon, mutta se estää tai vaikeuttaa verkkokalastusta matalilla alueilla.

Pintavesiin kohdistuva kuormitus

Muun muassa vesiensuojelutoimenpiteiden, paremman teknologian ja lupaehtojen myötä Kokemäenjoen vedenlaatu on parantanut viime vuosikymmenien aikana siitä mitä se on pahimmillaan ollut. Teollisuuden vanhat synnit painavat kuitenkin edelleen, ja esimerkiksi Kokemäenjoen pohjasta on mitattu korkeita elohopeapitoisuuksia, joka näkyy myös kaloissa. Lisäksi siellä missä on teollisuutta, on myös onnettomuusriski olemassa. Valitettavasti Kokemäenjoella on tapahtunut lähihistoriassa muutamia vakavia onnettomuuksia, joilla on ollut vaikutuksia vesieliöihin.

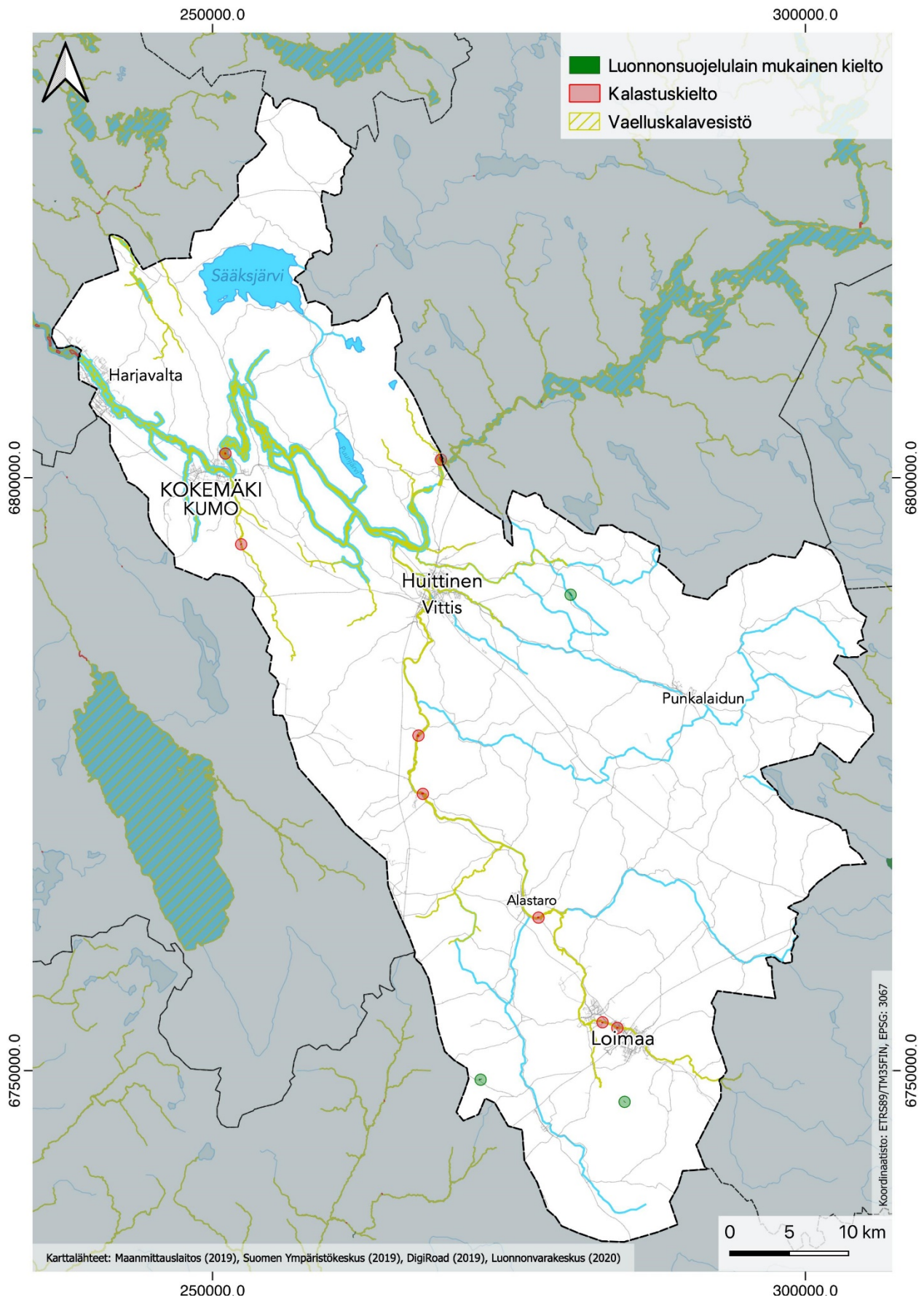
Yhdyskuntien, teollisuuden ja turvetuotannon aiheuttaman pistekuormituksen lisäksi vesistöön kohdistuu runsaasti hajakuormitusta, joka on pääosin peräisin maataloudesta. Sekä fosfori, että typpikuormitus ovat kuitenkin viime vuosina hieman vähentyneet muun muassa maatalouden fosforikuormituksen vähenemisen vuoksi. Kuormitukseen vaikuttaa suuresti sääolosuhteet. Runsaat sateet ja lämpimät talvet lisäävät huuhtoutumista, ja näiden odotetaan yleisesti lisääntyvän ilmastonmuutoksen myötä.

Vesien laatua heikentää siis ulkoinen ja sisäinen ravinnekuormitus, happamuus, kiintoaineet, metallit ja rakenteelliset muutokset. Muita alueen kalatalouteen vaikuttavia tekijöitä, käyttöä ja samalla teollisuuden eri toimintoja on kuvattu seuraavassa luvussa.

2.1.2.2 Kalastuskieltoalueet

Alueella on muutamia kalastuskieltoalueita, jotka (vuoden 2021 tilanne) on esitetty kuvassa xx2. Kokemäenjoki ja Loimijoki ovat vaelluskalavesistöjä, joissa koski- ja virta-alueella onkiminen ja pilkkiminen on kielletty ja viehekalastukseen vaaditaan kalastusoikeuden (yleensä vesialueen omistaja) lupa. Vaelluskalavesistöön kuuluvassa joessa kalastus verkolla on kalastusasetuksella kielletty elokuun 15 päivästä marraskuun 30 päivään.

Kalastus on kielletty sadan metrin matkalla vesistön poikki rakennettujen patojen alapuolella. Kokemäen kalatalousalueella on muutama pieni luonnonsuojelualue, jossa kalastus on kielletty. Näitä ovat Jaakkolan luonnonsuojelualue II Huittisissa, Pappisten eli Iso-Lähteen rauhoitettu luonnonmuistomerkki ja Impivaaran luonnonsuojelualue. Ajankohtaiset kalastusrajoitukset ovat nähtävillä kalastusrajoitus.fi -palvelussa.



Kuva 2. Kokemäen kalatalousalueen kalastusrajoitusalueet vuonna 2021.

Vesivoima

Kokemäenjoella on yhteensä viisi vesivoimalaitosta, joiden rakentaminen on muuttanut jokea ja vaikuttanut sen kalastoon merkittävästi. Porin ja Kokemäen kalatalousalueiden rajalla oleva Harjavallan voimalaitos on yksi Suomen suurimpia vesivoimalaitoksia. Sen putouskorkeus on 26,5 metriä. Kokemäen kalatalousalueella Kokemäellä sijaitsee Kolsin voimalaitos, jonka putouskorkeus on 12,3 metriä. Kokemäen ja Kokemäenjoen yläosan kalatalousalueen rajalla on Äetsän voimalaitos, jonka putouskorkeus on 6,0 metriä.

Vesivoimalat estävät vaelluskalojen kulun ja lisäksi lisääntymisalueita on jäljellä vain osa verrattuna luonnontilaan, sillä pääuoman kosket ovat kadonneet ruoppausten yhteydessä, ja tilalla on patoaltaita. Virtaamavaihtelu ja vedenpinnan vaihtelu aiheuttavat myös haittaa kalastolle ja vaikeuttavat lisääntymistä. Voimalaitokset kompensoivat kalakannoille aiheuttamaansa haittaa niille asetetuilla kalatalousmaksuilla.

Myös Loimijoen varrella on useita pieniä patoja ja voimalaitoksia, jotka säännöstelevät joen vedenkorkeutta. Kokemäen kalatalousalueella sijaitsee Vesikosken, Vuolteen, Sallilankosken ja Rutavan padot.

Turvetuotanto

Kokemäen kalatalousalueella sijaitsee useita turvetuotantoalueita, joiden kuivatusvedet johdetaan sivujokien kautta Loimijokeen ja Kokemäenjokeen. Toiminnan vaikutuksia vesistöön ja kaloihin seurataan ympäristölupien ehtojen mukaisesti. Kalatalousalueella toteutetaan seuraavia velvoitetarkkailuja:

- Vapo Oy Haaroistensuon kalataloudellinen tarkkailuohjelma
- Linturahkan kalataloudellinen tarkkailuohjelma
- Nanhian-Vittassuon ja Hakasuon kalataloudellinen tarkkailu
- Lammi- ja Kakkurinsuon turvetuotantoalueiden kalataloudellinen tarkkailu

Kuormittajille on määrätty kalatalousmaksut, joiden käytöstä on olemassa käyttösuunnitelmat. Edellisten suunnitelmien voimassaoloajat olivat 2015–2020 ja uudet suunnitelmat valmistuvat kalatalousalueen käyttö- ja hoitosuunnittelukauden alussa.

Uvilan kaupungissa sijaitsevalle Haukisuon turvetuotantoalueelle on myönnetty ympäristölupa vuonna 2017. Luvasta on valitettu korkeimpaan hallinto-oikeuteen vuonna 2020. Haukisuon kuivatusvedet on tarkoitus johtaa Sääksjärveen. Tämän katsotaan lisäävän Sääksjärven kuormitusta ja heikentävän järven tilaa.

Jätevedenpuhdistamot, teollisuus ja kaivostoiminta

Kokemäenjokea ja Loimijokea kuormittaa useampi kaupunkien ja kuntien jätevedenpuhdistamo. Näiden aiheuttama pistekuormitus on kuitenkin pääasiassa vähentynyt, sillä ne ovat joko onnistuneet pienentämään vesistökuormitustaan tai lopettaneet toimintansa. Jokiin kohdistuu myös teollisuuslaitosten jätevesien ja prosessien mukana typpeä ja fosforia. Lisäksi teollisuuden jätevedet luovat sinkki-, kromi- ja nikkelikuormitusta. Huittisissa sijaitsee malminetsintää harjoittava kaivos. Toiminnot ovat ympäristölainsäädäntöön perustuen ympäristölupien alaisia. Lupaehdoilla hallitaan päästöjä. Lisäksi toimijoille on asetettu velvoitteita tarkkailla toiminnan vaikutusta vesiin ja kalastoon.

Peltoviljely, karja- ja metsätalous

Loimijoen vesistön valuma-alueesta 40 % on peltoa, ja peltoviljelyn aiheuttama hajakuormitus on suuri. Loimijoen ja sen sivujokien typpi- ja fosforipitoisuuden ovat luonnontilaan verrattuna moninkertaiset: Loimijoen yhteistarkkailu 2019 raportin mukaan loimijoen typpihuuhtouma oli vuoden 2019 tulosten mukaan 3–6-kertainen ja fosforihuuhtouma 6–12-kertainen luonnontasoon verrattuna. Hajakuormituksen vaikutus Loimijoen ja sen sivujokien sekä Kokemäenjoen tilaan on erittäin merkittävä.

Tulvasuojelu

Kokemäenjoen vesistön alueella tulvariski on merkittävä. Joen alaosalla, Porin kalatalousalueella sijaitseva Pori ja Kokemäen kalatalousalueella sijaitseva Huittinen on nimetty valtakunnallisesti merkittäviksi tulvariskialueiksi. Alueille on laadittu tulvariskien hallintasuunnitelmat.

Ehdotuksessa Kokemäenjoen vesistöalueen tulvariskien hallintasuunnitelmaksi vuosille 2022–2027 (lausunnolla kevät 2021) ehdotetaan tulvasuojelun kehittämiseksi **Säpilän oikaisukanavaa**. Oikaisukanava kaivettaisiin Säpilänniemen poikki alkaen Ruoppalahden eteläpuolelta ja päättyen Pälpälänlahteen. Suunnitteilla olevan uoman kokonaispituus on noin 2 km. Oikaisu-uoma alentaa Kokemäenjoen keskiosan. Oikaisu-uomaan ohjautuva vesimäärä on noin puolet Säpilänniemen luonnonuoman virtaamasta. Kesällä 2021 oikaisukanava on kuitenkin vielä lupakäsittelyn alkuvaiheessa, mutta ehdotuksen mukaan tavoitteena on, että Säpilän oikaisu-uoman rakentaminen on aloitettu lupatilanteen salliessa vuonna 2027.

Toteutuessaan hanke vaikuttaisi ainakin virtaamaolosuhteisiin, ja joissain yhteyksissä on noussut esiin huoli hankkeen vaikutuksesta toutaimen. Vuonna 2021 lausuntovaiheessa olevan *Ehdotus Varsinais-Suomen ja Satakunnan vesienhoidon toimenpideohjelmaksi vuosille 2022–2027* mukaan

Kokemäenjoen vesimuodostumien fysikaalis-kemialliseen, biologiseen tai hydro-morfologiseen tilaan ei ole odotettavissa oikaisu-uomasta johtuvia tilan muutoksia, eikä oikaisu-uoman estäisi pintavesien hyvän tilan saavuttamista.

2.1.3 Kalakantojen nykytila

Sääksjärvellä kalastetaan muun muassa kuhaa, haukea, madetta ja pienimuotoisesti ahventa. Järvellä on myös muikkukanta, joka on heikohko.

Järveen on istutettu vuosittain kuhaa 2000–2014 vuosina. Tämän jälkeen vuosina 2015–2019 järveen on istutettu vaellussiikaa, mutta näistä istutuksista ELY:n istutusrekisterin tiedot ovat puutteelliset. Paikallisen ammattikalastajan mukaan siikaa saatiin vuonna 2020 keväällä jonkin verran saaliiksi, mutta sen jälkeen (syksyyn 2021) siikaa ei enää ole tullut. Tähän on saattanut vaikuttaa lämpötila ja mahdollinen happivajaus, sillä kesäkuussa 2020 Sääksjärven pintaveden lämpötila oli noussut 28 asteeseen.

Luonnonvarakeskus koekalasti Sääksjärvellä vuonna 2014. Koekalastuksessa selvitettiin järven suhteellinen kalamäärä, kalaston rakenne ja kalalajien väliset runsaussuhteet. Tuolloin koekalastussaaliksi koostui 11 eri kalalajista, jotka olivat ahven, kuha, kiiski, hauki, kuore, muikku, särki, salakka, pasuri, lahna ja sorva. Painosaaliin osalta tärkeimmät lajit olivat kuha, särki ja ahven. Lukumäärän osalta runsaimmat lajit olivat ahven, särki ja kuore.

Painon perusteella ahvenkaloja oli saalista 52 % ja särkikaloja 43 %. Lukumääräisesti ero oli pienempi; ahvenkaloja oli saaliista 42 % ja särkikaloja 43 %. Koekalastusraportin mukaan ahvenkalojen osuus oli laskenut selvästi vuonna 2006 tasosta. Petokalojen (yli 15 cm pitkä ahven, kuha ja hauki) osuus Sääksjärvellä oli 2014 melko suuri, sillä niiden osuus painosaaliista oli 46 %. Näistä haukia oli vain yksi 72 cm pituinen yksilö. Loppukesällä suoritettavaa verkkokoekalastusta ei pidetä luotettavana menetelmänä hauen runsauden määrittelyyn, sillä hauki jää koekalastusverkkoihin vain satunnaisesti.

Ahvenkaloista sekä ahvenen että kiiskan saaliit olivat pienentyneet huomattavasti vuoden 2006 tasosta, mutta kuhan kohdalla yksikkösaaliit olivat nousseet vuoden 2006 tasosta moninkertaisiksi.

Kokemäenjoella verkkokoekalastuksen perusteella lukumääräisesti runsaimpia lajeja ovat särki, ahven, kiiski ja pasuri ja kilomääräisesti ahven, pasuri ja lahna (Väisänen 2018). Kokemäenjoen kalataloudellisen tilan voidaan arvioida parantuneen viime vuosikymmenten aikana. Tämä voidaan nähdä muun muassa kalaston rakenteen positiivisena muutoksena. Vuonna 2016 suoritetun kalastuskyselyn mukaan Äetsä-Kolsin välissä runsaimmat saalislajit olivat hauki (35 %), särki (18 %)

ja ahven (16 %). Kuhan osuus oli noin 7 % ja kirjoloihen 9 %. Kokonaissaaliit ovat laskeneet vuodesta 1991 lähtien.

Kalastuskyselyn perusteella Kolsi-Harjavalta välillä runsaimmat saalislajit olivat hauki (26 %), kirjolohi (16 %) ja ahven (16 %).

Kokemäenjoella on luontainen toutainkanta ja seurannan perusteella luonnonlisääntyminen onnistuu paikoin hyvin.

Kokemäen kalatalousalueeseen kuuluvaan osaan Kokemäenjokea on kalatalousmaksuvaroilla istutettu pyyntikokoista kirjolohta ja yksikesäistä kuhaa.

Myös **Loimijoen** alaosilla on havaittu toutaimen lisääntymistä. Osana Loimijoen kalataloudellista tarkkailua toteutetun kalastuskyselyn perusteella Loimijoen runsain saalislaji oli hauki. Muita yleisiä saalislajeja on särki, ahven ja lahna. Kalastuskyselyyn perustuvat saalisarvion mukaan kokonaissaaliit ovat olleet laskussa. Rysäkoekalastuksissa saatiin runsaasti eri kalalajeja, eri tarkkailupaikoilla oli 7–14 eri laji. Saaliit olivat särkikalavoittoisia, mutta saaliiksi saatiin myös haukea, ahventa, kuhaa ja madetta.

Loimijokeen laskevassa Hanhijoessa on alkuperäinen taimenkanta (KS lähde, ELY/sivil sposti 6.8.2021)

Punkaharjun jokeen laskeva Pukinoja on sähkökoekalastettu vuonna 2019. Saaliiksi saatiin vähäisiä määriä pikkunahkiaisia, kivenuoliaisia ja mateita.

Sääksjärvellä ja paikoin jokialueella on huomattavasti täplärapuja, ja Sääksjärvellä myös myydään rapulupia. Kalatalousalueelta löytyy myös jokirapukohteita, joiden tarkemmat sijainnit olisi hyvä selvittää suunnittelukauden alussa.

2.1.4 Kalastuksen nykytila

Kokemäen kalatalousalueeseen kuuluvalla Sääksjärvellä on kaksi I-ryhmän ja kaksi II-ryhmän kaupallista kalastajaa. Pyynti tapahtuu pääasiassa verkoilla. Lisäksi kalastetaan rysällä, katiskoilla ja koukuilla. Järvellä on myös nuotattu muikkua 90-luvulla, sekä hoitokalastettu talvinuotalla.

Kaupalliselle kalastukselle tärkein laji on kuha ja lisäksi kalastetaan haukea, madetta ja jonkin verran ahventa. Järvillä ja jokialueilla harjoitetaan vapaa-ajankalastusta.

Luonnonvarakeskus on selvittänyt kalatalousalueiden viehekalastuksen määrää kalastonhoitomaksuvarojen jakamista varten (Eskelinen, P. & Mikkola, J. 2019). Raportin mukaan

Kokemäen kalatalousalueen viehekalastuspäivien osuus koko maan viehekalastuspäivistä oli 0,564 %. Vertailun vuoksi vastaavat luvut naapurialueilla olivat: Karvianjoki 0,831 %, Eurajoki-Lapinjoki 0,925 % ja Pori 1,203 %. Eniten viehekalastuspäiviä koko maassa oli Helsinki-Espoon kalatalousalueella, jossa luku oli 3,864 %. Kalastonhoitomaksulla viehekalastaneista kolmannes harrastaa myös seisovilla pyydyksillä kalastusta viehekalastuksen ohella.

Sääksjärvellä vapakalastus on paikallisten mukaan moninkertaistunut kymmenen vuoden aikana. Järvestä on tullut suosittu kuhankalastuskohde, jonne tullaan myös ulkopaikkakunnilta jigikalastamaan sekä uistelemaan. Lisäksi paikalliset asukkaat ja mökkiläiset kalastavat esimerkiksi katiskoilla ja verkoilla. Lupamyynnin tulojen perusteella kalastuslupia (pääasiassa viehe-, katiska- ja verkolupia) myytäisiin noin 400 kappaletta vuosittain. Lisäksi monet kalastavat yhdellä vavalla pelkällä kalastonhoitomaksulla.

Sääksjärven verkkokalastusta haittaa järvimalmin muodostuminen, sekä vesien jäähtyessä pyydysten limoittuminen ja levien kasvu.

Loimijoella kalastaneista ruokakunnista 75 prosenttia käytti vuoden 2014 kalastuskyselyn mukaan onkea tai pilkkiä (Loimijoen kalataloudellinen tarkkailu 2014). Melkein puolet käytti heittovapaa ja neljäsosa harjoitti vetouistelua. Kolmasosa kalastajista oli kalastanut katiskalla ja hieman yli viidesosa oli harjoittanut verkkopyyntiä. Runsaimmat saalislajit olivat hauki, lahna, särki ja ahven. Lisäksi saaliiksi oli saatu kuhaa, toutainta ja kirjolohta.

Kyselyn perusteella Loimijoella kalastusta haittasi pyydysten likaantuminen, runsas vesikasvillisuus ja umpeenkasvu, sekä maatalouden jätevedet.

Kokemäenjoella tehdyn koekalastuksen perusteella (Kokemäenjoen ja sen edustan merialueen kalataloudellinen tarkkailu 2016) Äetsä-Kolsi välillä suurin osa saaliista saatiin vetouistelemalla. Seuraavaksi eniten saalista saatiin mato-ongella ja heittovavalla. Verkkokalastusta on vähän. Saalislajeja oli hauki, särki, ahven, lahna, kuha, kirjolohi, toutain, säyne ja pasuri.

Kolsi-Harjavalta välisellä alueella verkkokalastus oli vuonna 2016 vähentynyt aiemmasta ja eniten saalista saatiin heittovavalla. Seuraavaksi antoisimmat pyyntimenetelmät olivat vetouistelu ja pilkki. Runsaimmat saalislajit olivat hauki, kirjolohi, ahven, kuha, kuore, turpa, lahna, särki ja lohi.

Haastatteluiden perusteella Kokemäenjoen tärkeimpiä kalastuskohteita on alue Äetsän voimalaitokselta Kiettareenhaaran alapuolelle, ja täältä erityisesti Karhiniemi, Kyttälän koski ja Äetsän koski. Vapaa-ajan kalastajien suosimia kohteita ovat myös Kokemäen keskustan alue, eli niin

kutsuttu vanhan sillan alue, Tulkkila ja Risteen Praasu. Loimijoella Vanhakosken alue ja sen alapuoli Kokemäenjoelle saakka on suosittua kalastusalueetta.

2.2 Kalakantojen ja kalastuksen (ml. ravut) tavoitetilat ja osatavoitteet

Tavoitteena on, että kalastukselle keskeiset kalakannat ovat vahvat, ja niitä hyödynnetään kestävästi. Vesialueet houkuttelevat vapaa-ajankalastajia harjoittamaan monipuolisesti sekä kotitarve- että virkistyskalastusta ja Sääksjärven kalastoa hyödynnetään myös kaupallisesti ja saadaan näin lisättyä lähiruokatarjontaa alueella. Vapaa-ajankalastus tuottaa ihmisille hyvinvointia ja elämyksiä. Kalastustoiminta tuo tuottoa kalavesien hoitoon ja vesialueen omistajille. Kalakantojen tila tunnetaan hyvin, ja olemassa olevaa tietoa käytetään kalastuksen ohjaukseen.

2.2.1 Osatavoitteet

Suunnittelukauden tavoitetila on vesialueen omistajien ja käyttäjien yhteinen visio siitä, mihin kalavarojen ja -vesien hoidolla pyritään. Tavoitetila on tarpeen pilkkoa selkeämmiksi ja helpommin seurattavaksi osatavoitteiksi, jotka ovat mitattavissa tai arvioitavissa asiantuntijatiedon pohjalta. Osatavoitteiden toteuttamiseen tähtäävät toimet on kuvattu luvuissa *vesialueiden käytön alueellinen suunnittelu ja yhteistoiminnan kehittäminen (2.3)* ja *toimenpiteet kalakantojen hoitamiseksi ja kalastuksen kehittämiseksi (2.4)*. Yhteenveto osatavoitteista, niiden toteutumista edistävästä keinoista sekä toteutumisen mittaamisesta on koottu taulukoksi liitteeseen xx.

2.2.1.1 Kalakannat

Osatavoite 1

Kalastukselle keskeisten lajien: **kuhan, ahvenen, hauen, siian** ja **toutaimen** pysyvät elinvoimaisina. Ahvenen ja hauen kannat perustuvat luonnonvaraiseen lisääntymiseen. Muiden lajien kannat ja niistä saatavat saaliit perustuvat istutuksiin, mutta myös luonnonlisääntymisen edellytyksiä pyritään parantamaan. Alueelle istutetaan kirjolohta kalastettavaksi. Toteutumista mitataan kaupallisen kalastuksen ja vapaa-ajankalastuksen saalistilastojen perusteella, sekä velvoitetarkkailuista saatavien tietojen pohjalta.

Osatavoite 2

Alueen **taimenen** luonnonkannat elpyvät. Mikäli tunnistetaan sopivia kohteita, pyritään kotiuttamaan taimen uusiin kohteisiin. Toimien vaikutusta mitataan jokien poikastiheyksien perusteella, mutta kuluvalle suunnittelukaudelle ei aseteta mitään tiheystavoitteita. Toteutumista arvioidaan asiantuntija-arvioina.

Osatavoite 3

Alueen **rapukannoista** hankitaan lisää tietoa, ja selvitetään jokirapukohteet ja sille soveltuvat elinalueet. Täpläravun leviäminen estetään ja sitä pyritään hyödyntämään myös kaupallisesti. Toteutumista mitataan koeravustamalla ainakin ne kohteet, jotka olemassa olevan tiedon perusteella saattaisivat olla jokirapukohteita.

Osatavoite 4

Alueen keskeisistä kalakannoista saadaan suunnittelukauden aikana uutta käyttökelpoista **tietoa**, jota voidaan hyödyntää seuraavaa suunnittelukautta (vuoden 2031 jälkeen) koskevien tavoitteiden asettamisessa. Tiedon tarpeet liittyvät erilaisten ohjaus- ja hoitotoimien toimivuuden ja riittävyyden arviointiin. Toteutumista arvioidaan asiantuntija-arvioina.

Osatavoite 5

Virtavesien vedenlaatu ja olosuhteet paranevat nykyisestä ja kalakantojen vahvistuminen on mahdollista. Tavoitteeseen pyritään edunvalvonnan ja vaikuttamisen keinoin. Toteutumista arvioidaan asiantuntija-arvioina.

2.2.1.2 Kalastus

Osatavoite 6

Kaupallisen kalastuksen toimintaedellytykset pysyvät vähintään samoina kuin ennen suunnittelukautta ja alueen kalavarojen tuotto hyödynnetään monipuolisesti ja kestävästi. Toteutumista mitataan alueen kalastajamäärien ja saaliiden perusteella.

Osatavoite 7

Alue säilyy ja kehittyy kiinnostavana **vapaa-ajankalastuksen** kohteena sekä kotitarvekalastajille että virkistyskalastajille. Vapaa-ajankalastus ja opastointi tuottavat lupatuloja vesialueiden omistajille ja kalavesien hoitoon. Pyrkimyksenä on pitää alueen vapaa-ajankalastuksen määrä vähintään suunnittelukautta edeltävällä tasolla. Toteutumista mitataan esimerkiksi kalastuskyselyillä ja haastattelemalla kalastajia.

Osatavoite 8

Osakaskuntien ja muiden omistajayksiköiden järjestäytyminen ja vesialueiden yhdistäminen nykyistä isompiin kokonaisuuksiin käynnistyy. Mikäli osakaskuntien yhdistäminen ei ole mahdollista, yritetään saada vesialueet luovuttamaan kalavesien hoitoon liittyvät tehtävät kalatalousalueelle. Tämä on käytännössä edellytys sille, että alueelle saadaan myöhemmin muodostumaan yhtenäislupa-alueita. Ko. alueet lisäävät alueen houkuttelevuutta vapaa-ajankalastuskohteena, parantavat kaupallisten kalastajien mahdollisuuksia laajentaa toiminta-alueitaan ja tuovat lisää lupatuloja kalatalousalueelle ja vesialueen omistajille. Toteutumista mitataan järjestäytyneiden osakaskuntien lukumäärän ja järjestäytyneiden osakaskuntien pinta-alan kehittymisellä.

Osatavoite 9

Kalatalousalue tuntee alueen kalastajarakenteen ja heidän saaliinsa kohtuullisella tarkkuudella. Tämä on **tietoon perustuvan kalastuksen** ohjauksen ja sääntelyn ydin. Tämä osatavoite on pitkän tähtäimen tavoite, jonka toteutumista voi edistää muun muassa sähköisten saalistietojen keruujärjestelmän kehittyminen. Toteutumista arvioidaan asiantuntija-arvioina.

2.3 Vesialueiden käytön alueellinen suunnittelu ja yhteistoiminnan kehittäminen kalatalousalueella

2.3.1 Kalataloudellisesti merkittävät alueet

Sääksjärvi on kokonaisuudessaan kalataloudellisesti merkittävä, sillä siellä harjoitetaan sekä kaupallista kalastusta, että vapaa-ajankalastusta. Samoin jokialueilla on useita tärkeitä kalastuskohteita.

Kokemäenjoki, Loimijoki, Punkaharjunjoen alaosa sekä monet sivujoet on luokiteltu vaelluskalavesistöiksi, jota vaelluskalat käyttävät keskeisenä vaellus- tai lisääntymisalueenaan. Hanhijoella on alkuperäinen taimenkanta (lähde, sivil, mistä muualta?)

Hauen ja kuhan lisääntymisalueet on tarkoitus selvittää suunnittelukauden aikana (Kokemäenjoen kalakantojen hoitosuunnitelma vuodesta 2021). Samoin toutaimen ja taimenen olemassa olevista ja potentiaalisista lisääntymisalueista saataneen lisätietoa suunnittelukauden aikana.

2.3.2 Kaupalliseen kalastukseen hyvin soveltuvat alueet ja niillä käytettävät pyydykset

Sääksjärvi on kokonaisuudessaan kaupalliseen kalastukseen hyvin soveltuvaa aluetta. Lisäksi jokialueilla saattaa olla potentiaalia esimerkiksi särkikalan kaupalliseen hyödyntämiseen, mikäli se olisi toteutettavissa taloudellisesti kannattavalla tavalla.

Sääksjärvelle sopivia pyydyksiä on verkot, rysä, katiska, koukut ja nuotta. Suunnittelukauden alussa saatetaan myös kehittää uusia pyydystyyppejä, jotka soveltuvat Kokemäen kalatalousalueen vesille. Sääksjärven rapukanta vaikuttaa olevan niin vahva, että sitä voisi hyödyntää myös kaupallisesti. Tällöin myös rapumerrat olisivat kaupalliseen kalastukseen käytettäviä pyydyksiä.

Sääksjärven kaupalliset kalastajat ovat maksaneet vanhojen kalastuksenjärjestelysopimusten mukaan kalastuksesta vuosittain sovitun pyydyskohtaisen summan Sääksjärven kalastusalueelle (kalastusalueet lopetettu ja kalataloustalousalueet aloittaneet toimintansa 2019). Näitä hintoja voidaan käyttää pohjana, mikäli ELY-keskuksen pitäisi kalastuslain 13 §:n mukaan myöntää alueellinen lupa kaupallisen kalastuksen harjoittamiseen.

2.3.3 Kalastusmatkailuun hyvin soveltuvat alueet

Kokemäen kalatalousalueella on monia kalastusmatkailuun soveltuvia alueita, ja etenkin Sääksjärvelle tullaan lupamyynnistä saatujen tietojen perusteella myös esimerkiksi Pirkanmaalta ja

pääkaupunkiseudulta. Myös Kokemäenjoella on kohteita, jotka ovat suosittuja vapaa-ajankalastuskohteita ja näin ollen niissä olisi myös potentiaalia kalastusmatkailuun. Lisäksi kalatalousalueen vesille on veneenlaskupaikkoja ja vesistöjen läheisyydessä laavuja, jotka lisäävät matkailun vetovoimaisuutta.

Alueella ei tiettävästi ole paikallisia kalastusoppaita, mutta muutamat vieraspaikkakuntalaiset oppaat järjestävät kalastusmatkoja myös Sääksjärvelle.

2.3.4 Vapaa-ajankalastuksen yhtenäislupa-alueet ja järjestelmän kehittäminen

Kokemäenjoen lupamyynnin on järjestänyt Kokemäen kalatalousaluetta edeltänyt Kokemäen-Loimijoen kalastusalue, ja kalatalousalue on jatkanut lupamyyntiä vanhan käytännön mukaan. Lupia myy paikalliset yritykset sekä verkossa Kalanet Oy (kalakortti.com). Lisäksi Kokemäen Sääksjärvellä on ollut oma lupamyynti. Lupia myy paikalliset yritykset sekä osakkaat. Olemassa olevat lupajärjestelmät pohjan yhtenäislupa-alueiden kehittämiseksi ja nykyaikaistamiselle.

Vapaa-ajankalastuksen yhtenäislupa-alueiden edistämiseksi tulee ensin kehittää alueen yhteistoimintaa luvussa 2.3.5 esitetyllä tavalla, sillä muutoin omistussuhteiden rikkonaisuus vaikeuttaa yhteistyötä liiaksi. Vaikka kokoukset saataisiin kutsuttua koolle, kaikki osakaskunnat eivät jatka järjestäytyneinä. Näiltä alueilta kalatalousalueen tulee pyrkiä saamaan valtuudet kalastuksen järjestämiseksi. Kalatalousalueen kannattaa valmistautua kokouksiin tekemällä hyvät suunnitelmat yhtenäislupa-alueista jo etukäteen ja esitellä vesialueen omistajille mahdollisimman selkeä ja hyvä konsepti, joka motivoi vesialueen omistajat kehittämään oman alueensa kalastusta ja sitoutumaan kalavesien hoitoon.

Yhtenäislupa-alueiden kehittäminen tulisi aloittaa päivittämällä vanhat järjestelysopimukset jo mukana olevien vesialueiden omistajien kanssa. Mukaan hankitaan lisäksi uusia vesialueita. Tavoitteena olisi saada koko kalatalousalue yhden yhtenäislupa-alueen piiriin.

Yhtenäislupa-alue parantaisi alueen kalastusmahdollisuuksia ja lisäisi kalastusalueiden houkuttelevuutta. Lupamyynti toisi myös tuloja vesialueiden omistajille tai kalatalousalueelle käytettäväksi kalavesien hoitoon.

2.3.5 Yhteistoiminnan kehittäminen kalatalousalueella

Yhteistoiminnan kehittämiseksi Kokemäen kalatalousalueelle on suuri tarve, sillä osakaskuntien järjestäytymisaste on alhainen. Osakaskuntien ja muiden omistajayksiköiden järjestäytyminen, yhdistyminen isommiksi kokonaisuuksiksi ja toiminnan tehostaminen tai tehtävien siirto kalatalousalueelle, mahdollistaisi kalastuksen järjestämisen ja yhtenäislupa-alueiden perustamisen.

Kokemäen kalatalousalueella on paljon pieniä omistusyksiköitä, ja etenkin pienistä, alle 30 hehtaarin kokoisista osakaskunnista merkittävä osa on järjestäytymättömiä. Myös suuremmat osakaskunnat ovat valtaosin järjestäytymättömiä (ks. luku 2.1.1, taulukko xx I). Järjestäytymättömän osakaskunnan on työläs tehdä päätöksiä kalakantojen hoitotoimenpiteistä, antaa lupia yhtenäislupa-alueiden muodostamiseen (luku 2.3.4) tai kunnostustoimenpiteiden toteuttamiseen (luku 3.4.2). Näin ollen yhteistoiminnan lisääminen on avainasemassa kalavesien paremmalle hoidolle ja kestäväälle käytölle.

Osakkaiden ja omistajien yhteistoiminnan lisäämisellä saadaan enemmän aktiivisia toimijoita osallistumaan kalavesien hoitoon ja esimerkiksi kalastuksenvalvontaan, jossa paikalliset toimijat ovat erittäin tärkeitä. Alueen kalastuksenvalvontasuunnitelma on kuvattu luvussa 7.

Suunnittelukaudella kalatalousalue kannustaa ja avustaa järjestäytymättömiä osakaskuntia järjestäytymään. Kokemäen kalatalousalueella on vain 23 yli 30 hehtaarin kokoista vesialuetta ja tavoitteeksi voidaan asettaa, että nämä kaikki pyritään kutsumaan koolle. Suuri osa näistä osakaskunnista sijaitsee kokonaan tai osin Sääksjärvellä, ja siellä osakaskuntien yhdistyminen koko järven kattavaksi yhdeksi suureksi osakaskunnaksi on suunnittelukauden alussa vireillä.

Työ aloitetaan suurimmista osakaskunnista, sekä kunnostusten ja yhtenäislupa-alueiden kannalta tärkeimmiltä alueilta. Myös pienten osakaskuntien yhdistymistä edistetään. Kalatalousalue voi myös ottaa osakaskunnan tehtävät hoidettavaksi.

2.4 Toimenpiteet kalakantojen hoitamiseksi ja kalastuksen kehittämiseksi

2.4.1 Ehdotukset kalastuksen säätelytoimenpiteiksi

Kalastuksen säätelyllä ja ohjauksella varmistetaan kalakantojen tuotto, ja se että kalakantojen hyödyntäminen pysyy kestäväällä tasolla. Ilman säätelyä muista kalakantojen hoitotoimenpiteistä, kunnostuksista, ja istutuksista, saadun tulokset voivat jäädä saavuttamatta tai ne menetetään (Salminen & Böhring). Kalastuslaki ja -asetukset ohjaavat kalastusta valtakunnallisesti. Koska monet kalakannat ovat hyvin paikallisia, paikallista säätelyä usein tarvitaan. Myös kalakantojen hoitotoimenpiteet saattavat luoda tarvetta paikalliselle kalastuksen säätelylle.

Sääksjärvellä on voimassa vesialueen omistajien asettama verkkokalastuskielto 15.5.–15.6. välisenä aikana. Muina aikoina kalastus on kielletty 19–49 mm solmuvälin verkoilla.

Sääksjärvi sekä Äetsän voimalaitoksen alapuolinen osa Kokemäenjoesta ovat tärkeitä kuhan lisääntymisalueita. Kuhan luonnonlisääntymisen turvaamiseksi ja kannan vahvistamiseksi alueille on esitetty muun muassa kuhan kesäaikaista rauhoittamista kaikelta kalastukselta.

Sääksjärvellä on edellinen verkkokoekalastus tehty vuonna 2014 ja sen perusteella järven kuhakanta vaikuttaisi elinvoimaiselta. (ks. kpl 2.1.3 kalakantojen nykytila). Seuraava verkkokoekalastus on Luonnonvarakeskukselta saadun tiedon mukaan tarkoitus toteuttaa vuonna 2022. Sääksjärven osalta kalastuksen säätelytoimenpiteistä päätetään, kun verkkokoekalastus on tehty ja kuhakannan nykytila tunnetaan paremmin. Kuhan täysrauhoituksen sijaan voidaan harkita myös esimerkiksi vapaa-ajankalastuksen saaliskiintiötä.

Kokemäenjoelle lisääntymisalueita ei tunneta vielä tarpeeksi suurella tarkkuudella, joten myös sillä säätelytarve arvioidaan ja siihen liittyvät toimenpiteet päätetään, kun lisääntymisalueet tunnetaan paremmin.

Vesialueen käyttäjiltä on tullut esitys Loimijoen Vanhakosken alapuolen verkkokalastuskiellosta. Kalatalousalue pyrkii selvittämään myös tämän alueen säätelytarpeet, ja mikäli saadaan viitteitä siitä, että verkkokalastusta olisi tarpeen rajoittaa, kalatalousalue keskustelee asiasta kalastusoikeuden haltijoiden, eli vesialueen omistajien kanssa.

Suunnittelukauden aikana alueelle on suunniteltu toutaimen lisääntymisaluekunnostuksia. Jos nämä toteutuvat suunnitelmien mukaan, alueiden rauhoittaminen kalastukselta saattaa tulla kyseeseen.

Säätelytoimet olisi hyvä saattaa ajan tasalle osana yhtenäislupa-alueiden kehittämistä, jotta uusiin karttoihin saadaan oikeat tiedot kalastusrajoituksista ja -säännöistä.

2.4.2 Suunnitelma kunnostustoimenpiteistä

Kalavarojen kestävään hoitoon kuuluu oleellisena osana vesistöjen ekologisen tilan parantaminen. Kalataloudellisilla kunnostuksilla saadaan parannettua kalojen lisääntymis- ja elinmahdollisuuksia ja siirryttyä istutuksista kohti luonnollisesti lisääntyviä kalakantoja, jotka ovat kestävästi hyödynnettävissä. Kalatalousalue seuraa alueensa kunnostussuunnitelmia ja -tarpeita, tekee yhteistyötä muiden toimijoiden kanssa ja toteuttaa rahoituksen puitteissa hankkeita aktiivisesti myös itse.

Kalatalousalueen suurin järvi, **Sääksjärvi** on rehevöitynyt, ja sen kunnostus on kirjattu myös Varsinais-Suomen ja Satakunnan vesienhoidon toimenpideohjelmaan vuosille 2022–2027.

Toimenpiteeksi on ehdotettu ulkoisen kuormituksen vähentämisen lisäksi myös toimenpiteitä itse järvessä, esimerkiksi ravintoverkkokunnostuksia. Mikäli verkkokoekalastuksista saadun tiedon perusteella ravintoverkkokunnostus olisi järvellä tarpeen, esimerkiksi hoitokalastuksen suunnittelu ja toteuttaminen sopisi hyvin kalatalousalueen ja alueen ammattikalastajien toteuttavaksi.

Kokemäenjoen kalakantojen hoitosuunnitelman (vuodesta 2021) mukaan **Loimijoen** alaosan koskialueille tehdään mahdollisesti kunnostuksiin liittyviä ja niitä tukevia selvityksiä. Toimenpiteillä pyritään erityisesti vahvistamaan toutaimen luonnollista lisääntymistä ja suunnitelman mukaan koskialueiden kunnostuksia olisi mahdollista tukea Kokemäenjoen vesivoimalaitosten kalatalousmaksuvaroilla. Kokemäen kalakantojen hoitosuunnitelman mukaan vuonna 2022 tehdään toutainselvitys, jonka perusteella toutaimen lisääntymisalueiden kunnostussuunnittelu tehdään.

Loimijoen valuma-alueella toteutettiin 2019–2020 vuosina Kokemäenjoen vesistön vesiensuojeluyhdistyksen hallinnoima hanke *Yhteistyöllä Loimijoki kuntoon (Loiku)* ja suunnittelukauden alussa on käynnissä Loiku II -hanke. Hanke keskittyy pitkälti valuma-alueiden kunnostukseen, mutta toimet vaikuttavat luonnollisesti myös kalojen elinympäristöön. Käynnissä tai suunnitteilla on myös useita virtavesikunnostuksia Loimijoella. Kalatalousalue pyrkii toiminnallaan edistämään Loimijoen valuma-alueen kunnostusta ja edistämään alueensa vesien ja kalakantojen hyvän tilan saavuttamista.

Sammunjoen Klupukoski on kunnostettu vuonna 2022 kalatalousmaksuvaroilla. Kunnostustoimia on tarkoitus jatkaa joen yläosalla.

- loimijoen pato vanhankosken yläpuolella?

Voimalaitosten säännöstely aiheuttaa Kokemäenjoella merkittäviä virtaamavaihtelua ja pinnankorkeus saattaa vaihdella lyhyelläkin aikavälillä. Tämä aiheuttaa haittaa muun muassa

kevätkutuisten kalojen lisääntymiselle, sillä veden laskiessa mäti jää kuiville ja kuolee. Nopeat muutokset elinympäristössä vahingoittavat myös kalanpoikasia. Kalatalousalue käy suunnittelukaudella keskustelua vesivoiman edustajien ja muiden sidosryhmien kanssa mahdollisista muutoksista säännöstelykäyttöihin ja pyrkii näin parantamaan Kokemäenjoessa lisääntyvien kalalajien luonnonlisääntymisen edellytyksiä.

2.4.3 Suunnitelma istutuksista

Kalanpoikasten istutukset toteutetaan sellaisille alueille ja ajankohtina, joilla odotettavissa paras tuotto. Kalatalousmaksuilla tehtäviä istutuksia ohjaa Kokemäenjoen kalakantojen hoitosuunnitelma.

Sääksjärvelle on istutettu vaellussiikaa, sillä planktonsiian on katsottu kilpailevan muikun kanssa ravinnosta. Järvellä tulisi kuitenkin käyttää siian sisävesikantaa. Vaellussiikaistutukseen tarvitaan kalatalousviranomaisen lupa.

Sääksjärvelle on aikaisemmin myös siirretty muikkua Säkylän Pyhäjärvestä ja Sääksjärven muikkukanta oli sen jälkeen vahva 2000-luvun alkuun asti. Tämän jälkeen muikkukanta on heikentynyt huomattavasti ja käyttö- ja hoitosuunnitelmaprosessin aikana nousi esiin myös muikun tuki-istutusten tarpeellisuus. Järvelle on kuitenkin suunnitteilla rehevyyttä vähentäviä kunnostustoimenpiteitä, ja muikkuistutusten osalta kannattaa odottaa, kunnes ne on toteutettu. Mikäli tämän jälkeen järven tila olisi muikulle edullinen, nämä istutukset voidaan ottaa käsittelyyn. Muikkua ei saa istuttaa Kokemäen kalatalousalueen vesiin ilman kalatalousviranomaisen lupaa.

Alla olevassa listassa on kalat ja kalakannat, joita Kokemäen kalatalousalueelle saa istuttaa ilman ELY:n kalatalousviranomaisen lupaa.

Laji	Istutettava kanta
Siika, sisävesi	lähin sisävesikanta
Lohi / järvilohi	torniojoki
Taimen, sisävesi	rautalampilainen
Kuha, sisävesi	Pyhäjärvi tai Painionjärvi
Ankerias	ei vaellusesteiden taakse
Kirjolohi	vakiintuneille istutuspaikoille
Toutain	kokemäenjokelainen
Made	mahdollisuuksien mukaan paikallista kantaa
Jokirapu	terve jokirapukanta

Kokemäen kalatalousalueen kalaistutukset 2010–2020 ovat käyttö- ja hoitosuunnitelmaan liitteenä (liite 1).

2.4.4 Ehdotukset kalastuksen kehittämistoimenpiteiksi

Kalakantojen kaupallisen kalastuksen mahdollisuudet myös jokialueella olisi hyvä selvittää. Särkikaloiden ja muiden vajaasti hyödynnettyjen kalojen elintarvikekäytön edistäminen on tärkeää kalakantojen kestävä hyödyntämisen, ilmaston, vesien tilan ja kalatalouden kannalta. Näiden kalastusta voidaan lisätä. Vajaasti hyödynnettyjen lajien kalastus on myös vesialueen omistajan etu, sillä kalastuksen mukana vedestä poistuu ravinteita ja veden laatu paranee. Toimenpide on kotimaisen kalan edistämishjelman mukainen.

Kalatalousalueella on kaksi yhtenäislupa-aluetta, jotka käytännössä kattavat lähes koko kalatalousalueen. Yhtenäislupa-alueiden toimintaan liittyvät vanhat sopimukset tulee tarpeellisilta osin päivittää vesialueen omistajien ja 2019 toimintansa aloittaneen kalatalousalueen välisiksi. Alueilla olisi kehittymismahdollisuuksia, ja niihin liittyvää tiedotusta tulisi parantaa. Tarpeellisia kehittämiskohteita olisi esimerkiksi Kokemäenjoen-Loimijoen lupa-alueen kartan uusiminen ja verkkolupien ostamisen helpottaminen. Kehitystyötä kannattaa tehdä yhteistyössä luvanmyyjien kanssa.

Sääksjärven veneenlaskupaikoilla on aiemmin ollut ilmoitustaulut, joissa on ollut tietoa kalastusluvista ja kalastuslaista. Tällaisten opastaulujen uusiminen parantaisi lupamyynnin tuloja ja edistäisi kestävä, kalastuslain mukaista kalastusta. Tarvittaessa opastekylttejä voidaan hankkia myös esimerkiksi jokien kalastuskieltoalueille.

Yhtenäislupa-alueisiin ja osakaskuntien järjestäytymiseen liittyy myös tarve kehittää alueen kalastustapahtumia. Jokialueella järjestetään kalatalousalueen tiedon mukaan erilaisia kalastuskilpailuja. Kilpailujen järjestämiseksi tarvittaisiin kuitenkin vesialueen omistajan lupa. Koska suuri osa osakaskunnista on tehnyt kalastuksen järjestämisestä sopimuksen kalatalousaluetta edeltäneiden kalastusalueiden kanssa, tulisi lupa kalastuskilpailun järjestämiseksi pyytää Kokemäen kalatalousalueelta. Näin ei kuitenkaan ole tehty, mikä antaa viitteitä siitä, että kalastuskilpailuja järjestäviä seuroja pitäisi tiedottaa kilpailujen luvanvaraisuudesta. Kalatalousalue voi myös itse olla aktiivinen toimija kilpailujen järjestämisessä, ja näin edesauttaa sitä, että kilpailut tukevat kalakantojen kestävä hoidon ja käytön tavoitteita.

Alueen kalakantojen hyödyntämisen tukemiseksi kalastusharrastusta tulee edistää. Samalla kun yhtenäislupa-alueille laaditaan uudet kartat, kartoitetaan veneenlaskupaikat ja onkilaiturit. Mikäli tarvetta, näiden rakentamiseksi voidaan myös anoa avustusta ja lisätä houkuttelevien ja helppokulkuisten kalastuspaikkojen määrää. Koululais- ja nuorisotapahtumat ovat myös erinomainen tapa lisätä tietoa kalasta ja kalastuksesta. Näitä voidaan järjestää yhteistyössä koulujen tai alueen yhdistysten, kuten kalastusseurojen tai Länsi-Suomen Kalatalouskeskuksen kanssa, joka on alueellinen kalatalouden neuvontajärjestö, ja jolla on paljon kokemusta nuorisotyöstä.

2.5 Suunnitelma kalastusta ja kalakantoja koskevan seurannan järjestämisestä

Vesivoimaan ja teollisuuteen liittyvät velvoitetarkkailut antavat tietoa alueen kalastuksesta ja kalakannoista. Kalatalousalue seuraa tarkkailujen tuloksia aktiivisesti. Seuranta täydennetään kaupallisilta kalastajilta pyydettävillä saalistiedoilla, vapaa-ajankalastajien haastattelulla, lupamyynnin perusteella ja kalastuksentralvojen raportoinnin avulla.

Jokialueiden rapukannan tilaa ja hyödyntämistä tulisi selvittää esimerkiksi koeravustamalla kohteita, jossa rapua paikallistiedon mukaan on. Jokialueella on tietävästi joki- ja täplärapua. Näistä täplärapu on vieraslaji, jonka leviäminen etenkin jokirapualueille tulee pontevasti estää.

Kokemäenjoen kalakantojen hoitosuunnitelman mukaan alueella toteutetaan toutain selvitys vuonna 2022. Kokemäenjoessa ja Loimijoen alaosassa on myös tarkoitus selvittää olemassa olevat lohen ja taimenen lisääntymisalueet, poikastuotantopotentiaali sekä kunnostustarpeet ja -mahdollisuudet.

Joella on aiemmin tavattu harjusta, joka todennäköisesti on kuitenkin ollut peräisin istutuksista. Harjuksen esiintymistä joella voitaisiin selvittää osana vapaa-ajankalastuksen kehittämistä tai kalastusmatkailun potentiaalin selvittämistä.

3 Suunnitelma kalastuksenvalvonnan järjestämisestä

Kalastuksenvalvonnan päämäärä on kalastuksen laillisuuden ja luvallisuuden varmistaminen. Tällä tuetaan kalatalousalueen toimintaa kalastuksen kehittämiseksi ja kalakantojen hoitamiseksi. Kalastuksenvalvonnasta tiedotetaan aktiivisesti eri kanavissa ja medioissa.

Kalastuksenvalvonnan kohteena ovat kalastuslain ja -asetuksen säännökset, ELY-keskuksen vahvistamat alueelliset kalastusmääräykset sekä paikalliset, alueelliset ja valtakunnalliset kalastusluvut. Lisäksi valvonnassa on hyvä kiinnittää huomiota saaliiden asianmukaiseen käsittelyyn.

Valvonnan painopisteet tulevalla suunnitelmakaudella

Kokemäenjoki ja Loimijoki ovat vaelluskalavesistöjä (ks. kalastusrajoitus.fi). Jokialueilla ongelmana on erityisesti voimalaitospatojen alapuolella tapahtuva viehekalastus. Patojen alapuolista 100 metrin kalastuskieltoa täytyy valvoa nykyistä tehokkaammin, ja tarvittaessa lisätä informaatiota maastoon eri kielillä ja/tai symboleilla. Tarvittaessa valvontakäytien lisäksi voidaan käyttää teknisiä apuvälineitä, kuten valvonta- tai riistakameroita.

Sääksjärvellä vesialueen omistajat ovat olleet aktiivisia kalastuksenvalvonnan suhteen, ja kalastussäädöksiä noudatetaan siellä kiitettävästi. Näkyvä, kattava ja ammattitaitoinen valvonta estää ongelmien syntymistä myös jatkossa.

Tarkemmat valvonnan painopisteet ko. vuonna esitetään kalatalousalueen vuotuisessa toimintasuunnitelmassa

Resurssit

Kokemäen kalatalousalue on valtuuttanut yhteensä kymmenen kalatalousalueen valvojaa, ja heitä toimii sekä järvi- että jokialueilla. Kalastuksenvalvonnan kokonaisuuden suunnittelusta ja organisoinnista vastaa kalastuksenvalvontakoordinaattori. Tehtävää hoitaa suunnittelukauden alussa toiminnanjohtaja. Kalatalousalueelle on vuonna 2019 laadittu yksityiskohtaisempi valvontasuunnitelma, jota kalastuksenvalvontakoordinaattoria käyttää vuosittaisen suunnittelun tukena.

Sääksjärvellä kalastuksenvalvontaan tarvitaan vene. Suunnittelukauden alussa valvojat käyttävät tehtävään omia veneitään. Jokialueilla valvontaa voi tehdä myös rannalta. Jos valvontaan halutaan jatkossa käyttää riistakameroita, niin silloin tarvitaan puhelinliittymä kuvien lähettämiseksi. Lisäksi aktiivisille kalastuksenvalvojille suositellaan hankittavaksi valvontatyökalu raportoinnin tehostamiseksi.

Kalatalousalueen valvojien kanssa tehdään kirjalliset valvontasopimukset, joissa sovitaan valvonnan toimintatavoista, raportoinnista, käytettävästä kalustosta, vakuutusturvasta ja vastuunjaosta.

Kalastuksenvälvonnan tärkeimmät yhteistyötahot ovat poliisi, ELY-keskus, Rajavartiolaitos, Metsähallitus sekä osakaskunnat. Viranomaisten kanssa pyritään järjestämään vähintään kerran vuodessa yhteisvalvontapäivä.

Kalastuksenvälvonnasta aiheutuu kalatalousalueelle tarvike-, hallinto-, puhelin-, matka- ja polttoainekuluja. Lisäksi valvojille voidaan maksaa työpanoksesta palkkio tai päiväraha. Valvonnan budjetti laaditaan vuosittain toimintasuunnitelman pohjalta ja esitetään talousarviossa.

Kalatalousalue hakee vuosittain rahoitusta kalastuksenvälvonnalle esimerkiksi ELY-keskuksen kalatalouden edistämismäärärahoista, joissa yhtenä painopistealueena on viime vuosina ollut nimenomaan kalastuksenvälvonta. Lisäksi kalatalousalue voi käyttää alueelle siirtyviä omistajakorvauksia myös kalastuksenvälvonnasta aiheutuviin kustannuksiin (Kal. 379/2015 § 82, § 85).

Seuranta

Kalastuksenvälvonnan tuloksellisuutta seurataan kalastuksenvälvojien raportoinnin kautta. Kalatalousalueen ja kalastuksenvälvojan keskenään sopima raportointi ei kuitenkaan korvaa kalastuksenvälvojan lakisääteisiin velvollisuuksiin kuuluvia, ELY-keskukselle annettavia tapahtumailmoituksia.

Kalastuksenvälvojat raportoivat kalatalousalueelle vuosittain sovitut tunnusluvut, joista kalatalousalue kokoaa vuosittain yhteenvedot. Niiden avulla seurataan valvonnan volyymin toteutumista sekä sitä, miten erilaisten rikkomusten määrät suhteessa valvontatapahtumien määrään kehittyvät. Mikäli rikkeet lisääntyvät, harkitaan valvonnan resurssien kasvattamista esimerkiksi ammattimaista valvontaa lisäämällä, ja/tai valvonnan painottamista enemmän ongelmalueille.

Valvonnan vuosikello

Keväällä tiedotetaan tarvittavista kalastusluvista ja valvonnasta mahdollisimman tehokkaasti.

Kesällä valvotaan kaikkea kalastusta erityisesti kesälomakaudella.

Syksyllä valvotaan lohikalajien rauhoitusta 1.9.–30.11. Vaelluskalajoissa verkkokalastuskielto on voimassa vuosittain 15.8.–30.11.

Talvikaudella valvotaan talviverkkokalastusta ja pilkintää jäätilanteen mukaan.

4 Vaelluskalojen, uhanalaisten kalakantojen ja biologisen monimuotoisuuden huomioon ottaminen toimenpiteissä

Vaelluskalojen elinkiertoa tuetaan parantamalla suunnittelukauden aikana vaelluskalojen elinolosuhteita ja kunnostamalla lisääntymisalueita. Kokemäenjoki on ollut aikanaan erittäin merkittävä vaelluskalajoki, mutta voimalaitosrakentamisen vuoksi lisääntymisalueita on menetetty ja kalojen kulku estynyt Harjavallan voimalaitokselta eteenpäin. Kokemäenjoella vesistön säännöstely haittaa kalojen lisääntymistä. Lyhytaikaissäännöstelystä siirtyminen esimerkiksi viikkosäännöstelyyn parantaisi kalakantojen lisääntymismahdollisuuksia joella.

Varsinais-Suomen ELY-keskus on toteuttanut ja suunnitellut monia kalakantojen hoitotoimenpiteitä ja kunnostuksia Kokemäenjoella kalatalousmaksuilla. Näistä löytyy kattavasti tietoa ELY-keskuksen kalatalouspalveluiden ylläpitämältä Kokemäenjoki-sivustolta (osoite kokemaenjoki.fi). Kaikissa kalatalousalueen suorittamissa toimenpiteissä pyritään huomioimaan Kokemäenjoen kalakantojen hoitosuunnitelmat ja tekemään yhteistyötä muiden toimijoiden kanssa.

Kokemäenjoessa ja sen sivu-uomissa tavataan vaelluskaloista taimenta, toutainta nahkiaista ja ankeriasta. Lisäksi joella on esiintynyt jonkin verran harjusta, mutta tehtyjen selvitysten mukaan kyseessä saattaisi olla istutetut kalat. Kokemäenjoen vesistön vesiensuojeluyhdistyksen toteuttamien kalastuskyselyiden perusteella ankeriasta olisi viimeksi saatu Äetsä-Kolsi alueelta 2010 vuonna 23 kg (vuoden 2019 tilanne) ja harjusta 2013 vuonna 7 kg.

Loimijoella on tiedossa joitakin alueita, joihin taimen voitaisiin kotiuttaa esimerkiksi mätirasiaistutuksilla. Koska Kokemäenjoen sivujoissa on tiedossa kohteita, joissa on alkuperäinen taimenkanta, tulee istutukset suunnitella siten, että alkuperäisen taimenkannan perimä vaarannu.

Toutain lisääntyy sekä Kokemäenjoessa että Loimijoessa. Kokemäenjoen kalatalousmaksuilla on tarkoitus tehdä vuonna 2022 toutainselvitys ja sen tulosten perusteella aloittaa suunnittelu virtavesikutuisen toutaimen luontaisen lisääntymisen tukemiseksi ja lisääntymisalueiden ennallistamiseksi. Kalatalousalue pyrkii edistämään Kokemäenjoen kalakantojen hoitosuunnitelman tavoitteita esimerkiksi osallistamalla koskialueiden kunnostustalkoisiin ja tiedotukseen.

Jokirapua tavataan paikallistiedon mukaan ainakin yhdellä järvellä ja sen laskujoesta sekä myös muilta jokialueilta. Jokirapualueet on erittäin tärkeä selvittää, ja sen jälkeen pyrkiä estämään

täpläravun leviäminen samoille alueille. Jokiravun suojaamiseksi tiedotusta rapurutosta on tehtävä vuosittain ennen ravustuskautta.

5 Täpläravun ja muiden vieraslajien huomioon ottaminen toimenpiteissä

Kokemäen kalatalousalueen vesiin istutetaan kirjolohta, joka on luokiteltu vieraslajiksi. Vieraslajiportaalin mukaan kirjolohen lisääntyminen Suomessa on ollut vähäistä, eikä luonnonkantoja ole toistaiseksi syntynyt. Lajin istutuksiin luonnonvesiin tulisi silti suhtautua varauksella, vaikka luonnonkantoja ei toistaiseksi ole syntynyt. Kirjolohti saattaa syrjäyttää taimenen, joten mikäli taimenkannoista saadaan lisätietoa, se kannattaa huomioida kirjolohti-istutuksien suunnittelussa.

Täpläräpua on runsaasti Sääksjärvässä ja jokialueilla, erityisesti Kokemäenjoella, jonne sitä on 2010-luvulla vielä aktiivisesti yritetty kotiuttaa. Täpläräpujen istuttaminen on ollut kiellettyä kaikissa vesissä vuoden 2016 alusta alkaen, kuten myös niiden siirtäminen. Täpläravun istuttaminen on rikoslaissa määritetty kalastusrikokseksi, josta voidaan tuomita sakkoon tai vankeuteen enintään kahdeksi vuodeksi.

6 Ehdotus kalastuksenhoitomaksuina kerättävien varojen omistajakorvauksiin käytettävän osuuden jakamiseksi

Vesienomistajille jaetaan vuosittain korvaus, joka perustuu maksullisten yleiskalastusoikeuksien käyttöön kalavesillä sekä kalastusopastointaan. Yleiskalastusoikeudeksi katsotaan viehekalastus eli **heittokalastus tai vetouistelu yhdellä vavalla ja yhdellä siimalla**. Kalatalousalue päättää varojen jakamisperiaatteesta yleiskokouksessa. Jakoperuste koskee korvausta, jota on kerätty edellisenä vuonna ja josta ELY-keskus antaa päätöksen kuluvana vuonna. Jako tapahtuu edellisen vuoden joulukuun viimeisen päivän omistussuhteiden ja edellisen vuoden kalastusrajoitusten mukaisesti.

Kalatalousalue käyttää jakaa omistajakorvausten jakamiseen apuna Kalpaa (Kalatalousalueiden sähköiset palvelut). Palveluun kuuluu alueen kartta ja tiedot vesikiinteistöistä ja niiden omistajista. Kalatalousalueelle järjestelmä on maksuton ja sen käyttöoikeus on toiminnanjohtajalla.

Kalpassa määritellään kalatalousalueelle kalastusrasitusta kuvaava perusarvo, joka Kokemäen kalatalousalueen vesistöissä on kolme. Alueet, joilla yleiskalastusrasitus on keskimääräistä suurempi

tai pienempi, luodaan poikkeusalueita. Alueet, jossa yleiskalastus on kielletty koko vuoden Kalastusrajoitus.fi –palvelussa, saavat automaattisesti arvon nolla.

Vesialueille, joilla kalastusrasitus on keskimääräistä suurempi, annetaan arvoksi neljä. Vesialueille, joilla on vähemmän yleiskalastusta kuin alueilla, joiden arvo on 3, annetaan arvo 2. Kiinteistöjen kokonaisrasituskertoimet muodostuvat kalatalousalueen perusarvosta, poikkeusalueista ja kalastusrajoituksista.

Perusarvosta poikkeavat alueet ja arvot suunnittelukauden alussa ovat:

- 4: Sääksjärvi, Kokemäenjoen vilkkaat kalastuskohteet: Risteen Praasu, Kokemäen keskusta...
- 2: Pienet järvet, joet?
- 0: Puurijärvi

Arvojen muodostaminen perustuu vuosina 2016 ja 2020 tehtyihin kalastuskyselyihin, jotka on toteutettu osana veloitettarkkailuja, sekä haastatteleamalla paikallisia vapaa-ajankalastajia.

Kalastusrasitus ja poikkeusalueiden arvot tarkistetaan tarvittaessa. Arvioin pohjana käytetään veloitettarkkailuraportteja ja lisäksi kalastuksenvalvonnasta saatavaa tietoa.

Kalatalousalue keskustelee vesialueen omistajien kanssa korvauksista luopumisesta kalatalousalueen käyttöön, jotta kalatalousalueella olisi resursseja jatkossakin tehokkaasti toteuttaa mm. kalastuksenvalvontaa ja kalavesien hoitoa.

7 Alueellinen edunvalvonta

Kokemäen kalatalousalueella on paljon toimintaa ja hankkeita, jotka vaikuttavat merkittävästi kalastoon ja kalastukseen. Alueen turvetuotantoa, vesivoimantuotantoa ja teollisuutta on kuvattu luvussa 2.1.1. On tärkeää, että kalatalousalue pyrkii vaikuttamaan aktiivisesti kalavesien hyvän tilan saavuttamiseen, kalakantojen elinvoimaisuuteen ja kalastusmahdollisuuksien ylläpitämiseen. Tätä tavoitetta toteutetaan esimerkiksi antamalla lausuntoja hakemuksiin ja suunnitelmiin, joilla on tai saattaa olla vaikutusta kalakantojen ja kalavesien tilaan tai tämän käyttö- ja hoitosuunnitelman tavoitteisen saavuttamiseen.

Lisäksi kalatalousalueen on tärkeä olla mukana eri yhteistyöryhmissä. Usein ryhmissä aluetta edustaa toiminnanjohtaja tai puheenjohtaja, mutta hallituksen ja kalatalousalueen jäsenten paikallistuntemus ja asiantuntemus kannattaa huomioida henkilövalinnoissa. Aluetta voi edustaa niin sovittaessa myös hallituksen ulkopuolinen henkilö. Alueellisessa edunvalvonnassa tehdään yhteistyötä naapurikalatalousalueiden kanssa. Kalatalousalueen jäseniä (vesialueen omistajat ja valtakunnalliset kalastusalan järjestöt) voidaan avustaa lausuntojen antamisessa, tai antaa yhteisiä lausuntoja. **TÄHÄN ALLE KARTTA, JOSSA NAAPURIALUEET**

8 Suunnitelma viestinnästä

Viestintä on avainasemassa kalatalousalueen tehokkaalle toiminnalle. Ulkoisella viestinnällä kerrotaan sidosryhmille kalatalousalueen toiminnasta ja sisäisellä viestinnällä varmistetaan yhteistyö hallituksen, toiminnanjohtajan, yleiskokouksen, kalastuksentralvojen ja kalatalousalueen muiden toimitsijoiden välillä. Päävastuu viestinnästä on kalatalousalueen hallituksella ja toiminnanjohtajalla. Kalatalousalueelle voidaan myös nimetä erillinen viestintävastaava.

Viestintä on aina kaksisuuntaista, joten on tärkeää, että vesialueiden omistajat muistavat päivittää yhteyshenkilöt ja -tiedot kalatalousalueelle, sekä tiedot kalastuksentralvoista, kalastusrajoituksista, kunnostuksista ja muista päätöksistä. Toiminnanjohtajan vastuulla on, että kalatalousalue on viranomaisten, työryhmien, vesienhoitoyhdistysten yms. jakelulistoilla.

Ulkoisen viestinnän kohderyhmiä ovat osakaskunnat ja muut vesialueiden omistajat, kalastajat, kalastusseurat, mökkeilevät ja vesillä liikkuvat kansalaiset, tiedotusvälineet sekä viranomaiset; poliisi, rajavartiolaitos, metsähallitus, ELY-keskus.

Tiedotettavia asioita ovat muun muassa valtakunnalliset kalastussäädökset, kalastonhoitomaksu ja paikalliset luvat, paikallinen säätely, kalastuksentralvonta, kalaveden hoito, kalatalousalueen hankkeet, muut kalatalousalueen kalastukseen vaikuttavat päätökset ja esimerkiksi paikalliset kala-aiheiset tapahtumat. Ulkoisessa viestinnässä käytettäviä kanavia ovat kalatalousalueen kotisivut, tiedotteet, kirjeet ja sähköposti.

Sisäisen viestinnän kohderyhmiä ovat kalatalousalueen jäsenet, yleiskokous, hallitus, toiminnanjohtaja ja kalastuksentralvojat. Tiedotettavia asioita ovat muun muassa yleiskokouksen järjestelyt ja päätökset, hallituksen päätökset ja kalastuksentralvonnan järjestäminen. Sisäisen viestinnän kanavia ovat henkilökohtainen yhteydenpito, sähköposti ja kokoukset. Kalatalousalueen hallituksen jäseniä kannustetaan sähköpostin käyttöön.

Kalatalousalueen pääviestintäkanava on kotisivut, joiden päivityksestä vastaa toiminnanjohtaja. Alueen viralliset ilmoitustaulut sijaitsevat sääntöjen mukaan internetsivuilla sekä Kokemäen ja Huittisten kaupungintaloilla.

Viestintäsuunnitelmaa täsmennetään viestinnän vuosikellolla, jonka viestintävastaava laatii yhdessä hallituksen kanssa, ja se liitetään osaksi toimintasuunnitelmaa. Viestinnän toimivuutta arvioidaan vuosittain, ja jos havaitaan kehittämistarpeita tai ongelmakohteita, ne huomioidaan vuosikelloa päivittäessä.

9 Käyttö- ja hoitosuunnitelman toimeenpano

Käyttö- ja hoitosuunnitelmassa esitettyjen toimenpiteiden toteuttamisesta vastaa kalatalousalue ja kalatalousalueen hallitus yhteistyössä kalastusoikeuden haltijoiden ja viranomaisten kanssa.

Esitettyjen toimenpiteiden toimeenpano on riippuvainen muun muassa käytössä olevista resursseista, kuten rahoituksesta.

Osakaskuntien ja yksityisten vesialueiden omistajien pitää järjestää oman vesialueensa kalastus ja hoito käyttö- ja hoitosuunnitelman mukaisesti.

Käyttö- ja hoitosuunnitelman toteuttamiseksi tarvittavia toimenpiteitä tarkennetaan kalatalousalueen toimintasuunnitelmassa. Toimintasuunnitelma laaditaan kerrallaan kahdelle vuodelle. Kuluvan vuoden suunnitelma ja seuraavan vuoden alustava suunnitelma hyväksytään vuosittain kalatalousalueen kokouksessa. Suunnitelmassa määritetään kalavarojen hoito ja käytössä olevat resurssit, toimenpiteet merimetsojen ja hylkeiden aiheuttamien vahinkojen ehkäisemiseksi, kalastuksenvalvonnan järjestäminen, käynnistyvät hankkeet, toimeksiannot ja vesialueen omistajien siirtämät tehtävät, yhtenäislupa-alueiden edistäminen, edunvalvonta ja tiedotus. Käytännön toimet ja käyttö- ja hoitosuunnitelman tavoitteiden saavuttaminen kuvataan vuosittain kalatalousalueen toimintakertomuksessa tai sen liitteenä.

Toimenpide	Ajankohta	Kohderyhmä
Kalakannat		
Sääksjärven koekalastus	2022	Luke
Kalastuksensääätelytoimien tarpeellisuuden arviointi Sääksjärvellä	2024	Kalatalousalue
Mahdollisten kalastuksensääätelytoimien voimaansaattaminen Sääksjärvellä, hakemukset ELY-keskukseen	2025	Kalatalousalue, ELY-keskus
Tiedotetaan voimaan tulevista kalastuksensääätelytoimista	Aina kun kalastuksensääätelytoimenpiteitä tulee voimaan.	Vesialueiden omistajat, ELY-keskus
Kalastuksensääätelytoimien tarpeellisuuden kartoittaminen ja arviointi Kokemäenjoella ja Loimijoella	2022-2025	ELY
Mahdollisten kalastuksensääätelytoimien voimaansaattaminen Kokemäenjoella, hakemukset ELY-keskukseen	2025	ELY
Koeravustukset joki- ja täpläraputilanteen selvittämiseksi	2022 alkaen	Kalatalousalue
Istutukset toteutetaan suunnitelmassa mainittuja periaatteita noudattaen.	Vuosittain	
Kuhan lisääntymisen selvittäminen	2020-2030 aikana	ELY
Toutainselvitys	2022	ELY
Lohi- ja meritaimenselvitys	2022	ELY
Kalastus		
Koululais- ja nuorisotilaisuudet	Vuosittain 2022 tai 2023 alkaen	Kalatalousalue
Tiedot veneenlaskupaikoista ja niihin liittyvistä parkkipaikoista yms. kalatalousalueen kotisivuille	2026–2031	Kalatalousalue
Kalastusvalvojen rekrytointi ja kouluttaminen (tavoite 10–15 valvojaa tai tarvittava määrä)	Vuosittain	Kalatalousalue
Opastekylttien lisääminen tarvittaville paikoille	2023 alkaen	Kalatalousalue, vesialueiden omistajat
Yhteistoiminta		
Osakaskuntien järjestäytyminen ja yhdistyminen	2022 alkaen, jatketaan vuosittain	Kalatalousalue
Yhtenäislupa-alueet	2025	Kalatalousalue

10 Vaikuttavuuden arviointi ja suunnitelman päivitys

Käyttö- ja hoitosuunnitelman vaikuttavuutta arvioidaan luvussa xx asetettujen siinä tavoitteiden toteutumisen perusteella. Tavoitteiden toteutumista arvioidaan kahdessa osassa. Ensimmäisen arviointikierroksen tulokset ovat käytettävissä suunnittelukauden puolivälissä, vuoden 2026 vuosikokouksessa ja toisen arviointikierroksen tulokset suunnittelukauden lopulla, vuoden 2030 vuosikokouksessa. Arvioinnit kootaan yhteen ja esitetään vuosikokouksessa ja arviointivuoden toimintakertomuksessa.

Kalastukselle keskeisten kalakantojen tilatavoitetta (osatavoite 1) arvioidaan kaupallisten kalastajien saalistilastojen perusteella. Lisäksi hyödynnetään velvoitetarkkailujen tuloksia. Kaupallisen kalastuksen osalta tavoitella on, että kaupallisen kalastuksen saaliit ovat pysyneet samoina tai nousseet. Vapaa-ajankalastuksen saalismäärissä trendi on ollut hieman laskeva jo pidempään, mikä pitää huomioida tilannetta arvioidessa. Ylipäätään esimerkiksi verkkokalastuksen määrä on vähentynyt, joten arvioinnissa on tärkeää pystyä erottamaan, johtuuko väheneminen tästä vai kalakantojen heikkenemisestä. Koska Kokemäenjoella on velvoitetarkkailua, sen kalastosta on saatavilla runsaasti tietoa. Mikäli on viitteitä siitä, että kalakannat heikkenevät esimerkiksi liian voimakkaan kalastuksen vuoksi, käyttö- ja hoitosuunnitelmaa päivitetään kalastuksen säätelyn osalta.

Taimenen luonnonkannat elpyminen on asetettu yhdeksi käyttö- ja hoitosuunnitelman osatavoitteeksi (osatavoite 2). Toimien ja olosuhteiden vaikutusta mitataan jokien poikastiheyksien perusteella, mutta mitään lukua tavoitteelle ei ole annettu, sillä suunnittelukauden aikana hankitaan vielä tietoa alkuperäisistä taimenkannoista ja myös potentiaalisista paikoista taimenen kotouttamiselle. Toteutumista arvioidaan asiantuntija-arvioina. Mikäli olemassa olevat taimenkannat vaarantuisivat jostain syystä, käyttö- ja hoitosuunnitelmaa päivitetään taimenen turvaamiseksi.

Kuten taimenen, myös rapukantojen osalta tarkkojen tavoitteiden asettaminen on vaikeaa, sillä tarkoituksena on kerätä suunnittelukauden aikana lisää tietoa. Ensimmäisellä arviointikerralla tulisi olla koeravustettuna ainakin kaikki kohteet, jotka suunnittelukauden alkupuolella olevan tiedon perusteella ovat tai saattaisivat olla rapukohteita. Tähän kokonaisuuteen linkittyy myös osatavoite 5, jonka mukaan alueen virtavesien vedenlaatu ja olosuhteet paranevat nykyisestä.

Osatavoitteen neljä mukaan alueen keskeisistä kalakannoista saadaan suunnittelukauden aikana uutta tietoa. Erityisesti taimenen, toutaimen ja kuhan kantoja seurataan ja mikäli tietoa ei saada

riittävästi esimerkiksi velvoitevaroilla toteutettavista selvityksestä, kalatalousalue voi pyrkiä täydentämään olemassa olevaa tietoa esimerkiksi erillisrahoituksen avulla.

Kaupallisen kalastuksen tavoite on, että toimintaedellytyksen pysyvät vähintään samoina kuin ennen suunnittelukautta (osatavoite 8) ja että alue säilyy ja kehittyy kiinnostavana vapaa-ajankalastuskohteena (osatavoite 9). Toteutumista arvioidaan kalastaja- ja saalismäärien avulla asiantuntija-arvioina. Erittäin arvokasta tietoa saadaan myös lupamyynistä. Vapaa-ajankalastuksen kehitystä seurataan vuosittain yhtenäislupien myynnin perusteella. Kaupallista kalastusta arvioidaan suunnittelukauden puolivälissä ja lopussa. Mikäli kalastajamäärät kääntyvät laskuun, haastatellaan kalastajia ja selvitetään tekijät vähenemisen takana. Saadun tiedon perusteella arvioidaan, onko kalatalousalueen mahdollista vaikuttaa kehitykseen. Mikäli on, suunnitellaan toimet kalastuksen lisäämiseksi ja tarvittaessa päivitetään toimet myös käyttö- ja hoitosuunnitelmaan.

Osakaskuntien ja muiden omistajayksiköiden järjestäytymiseen ja vesialueiden yhdistämiseen liittyvien tavoitteiden toteutumista arvioidaan tarkastelemalla järjestäytymisastetta ja sitä kuinka iso osa kalatalousalueesta on yhtenäislupa-alueiden piirissä. Sääksjärven osakaskuntien tulisi olla järjestäytyneitä melko pian suunnittelukauden alussa, mutta viimeistään vuonna 2023.

Suunnittelukauden puoliväliin mennessä kaikki yli 50 hehtaarin osa on kalatalousalueella 23.

Suunnittelukauden puoliväliin mennessä nämä kaikki olisi pitänyt kutsua järjestäytymiskokoukseen. Mikäli tavoitteisiin ei päästä, selvitetään mitkä ovat esteet ja pyritään valitsemaan sen mukaan uudet menetelmät ja kannusteet osakaskuntien järjestäytymiselle.

Viimeisen osatavoitteen mukaan kalatalousalue tuntee alueen kalastajarakenteen ja saaliin kohtuullisella tarkkuudella. Tavoitteen toteutumista voidaan arvioida vuosittain, mutta vähintään suunnittelukauden puolivälissä ja lopussa voidaan tarkastella sitä, tunteeko kalatalousalue silloin alueensa kalastajat tai onko se saanut uutta tietoa kalastajista ja kalastuksesta suunnittelukauden aikana.

I I Kirjallisuus ja lähteet

tarkkailut, vesienhoitosuunnitelmat, loiku...

<https://docplayer.fi/163160923-Haaroistensuon-turvetuotanto-alueen-kalataloudellinen-tarkkailu-ohjelma-vuodesta-2019-alkaen.html>

<https://www.ypaja.fi/wp-content/uploads/2021/07/Loimijoen-yhteistarkkailu-2019.pdf>

https://www.loimaa.fi/wp-content/uploads/2020/06/Linturahkan_turvetuotantoalueen_kalataloudellinen_tarkkailuohjelma_alkaen_2020.pdf

KS KALAT Mätirasiaistutusten tuloksellisuus Palo–Kourajoella ja Murronjoella vuosina 2019 ja 2020 (tiedostot)

file:///C:/Users/AnuNiinikorpi/Downloads/kokemaenjoen_kalakantojen_hoitosuunnitelma_vuodesta_2021.pdf

Varsinais-Suomen ja Satakunnan järvien verkkokoekalastukset vuosina 2013–2017 Samuli Sairanen & Jukka Ruuhijärvi

12

13 LIITTEET: Yksityiskohtaisemmat lisätiedot
